



This project is funded by the European Union.
Bu proje Avrupa Birliđi tarafından finanse edilmektedir.
هذا المشروع تم تمويله من قبل الاتحاد الأوروبي

BELEDİYE HİZMETLERİ GELİŞTİRME PROJESİ



BELGEP

ARAZİ EDİNİM PLANI

Kahramanmaraş Merkez İçme Suyu, Kanalizasyon ve Yağmur Suyu Projesi (KMARAŞ-W7)

TEMMUZ 2025



REPUBLIC OF TURKEY
MINISTRY OF ENVIRONMENT,
URBANIZATION AND CLIMATE CHANGE



İLBANK
TÜRKİYE'NİN YAPICI GÜCÜ



THE WORLD BANK
IBRD • IDA | WORLD BANK GROUP



This project is funded by the European Union.
Bu proje Avrupa Birliđi tarafından finanse edilmektedir.
هذا المشروع تم تمويله من قبل الاتحاد الأوروبي

Proje

Detaylar

Adı

Kahramanmaraş (Merkez) İçme Suyu, Kanalizasyon ve Yağmur Suyu Projesi – Batı Kesimi (KMARAŞ-W7)

Referans No

19_1292_2-1.2

Sunulan Kurum

İLBANK A.Ş.

Hazırlayan

EPTİSA Türkiye

www.eptisa.com.tr

eptisa

optimal
Project Management

Bu belge, EPTİSA tarafından yalnızca müşterisinin kullanımı için, genel kabul görmüş danışmanlık ilkelerine ve EPTİSA ile “Müşteri” arasında kararlaştırılmış olan şartnameye uygun olarak hazırlanmıştır. Üçüncü taraflarca sağlanan bilgiler, aksi açıkça belirtilmedikçe, EPTİSA tarafından kontrol edilmemiş veya doğrulanmamıştır.



This project is funded by the European Union.
Bu proje Avrupa Birliđi tarafından finanse edilmektedir.
هذا المشروع تم تمويله من قبل الاتحاد الأوروبي

İÇİNDEKİLER TABLOSU

TABLolar LİSTESİ.....	Hata! Yer işareti tanımlanmamış.v
ŞEKİLLER LİSTESİ	Hata! Yer işareti tanımlanmamış.v
FOTOĞRAFLAR LİSTESİ.....	Hata! Yer işareti tanımlanmamış.v
KISALTMALAR LİSTESİ	Hata! Yer işareti tanımlanmamış.
TERİMLER SÖZLÜĞÜ	Hata! Yer işareti tanımlanmamış.i
YÖNETİCİ ÖZETİ	Hata! Yer işareti tanımlanmamış.i
1. GİRİŞ	Hata! Yer işareti tanımlanmamış.
1.1. Proje Etkileri	1
1.2. AEP'nin Gerekçesi ve Amacı	3
1.2.1. AEP'nin Sınırlamaları/Kısıtları	5
2. YASAL ÇERÇEVE.....	5
3. NÜFUS SAYIMI VE VARLIK ENVANTERİ, DEĞERLEME, UYGUNLUK VE HAKLAR.....	9
3.1. Uygunluk ve Haklar	11
4. ŞİKAYET MEKANİZMASI	13
4.1. Topluluk Düzeyinde Şikayet Giderme Adımları	16
5. BÜTÇE TAHSİSİ	17
6. MÜDAHALELERİN UYGULANMASI İÇİN KURUMSAL DÜZENLEME.....	18
7. İZLEME VE RAPORLAMA	18
Ek -1: Saha Teslim Onayı	20
Ek-2: Etkilenen Ekonomik Varlıklar Olarak Badem Ağaçlarının Değerlemesi	24
Ek-3: Tazminat Hesaplaması.....	25



This project is funded by the European Union.
Bu proje Avrupa Birliđi tarafından finanse edilmektedir.
هذا المشروع تم تمويله من قبل الاتحاد الأوروبي

TABLORAR LİSTESİ

Tablo 3-1. DB Standartları ve Ulusal Yasal Çerçeve Arasındaki Boşluklar, Proje Tarafından Önerilen Hafifletme Stratejileri	10
Tablo 3-1. Hanehalkının Yapısı	10
Tablo 3-2. PEK'lere Yönelik Hak Matrisi	Hata! Yer işareti tanımlanmamış.
Tablo 8-1. AEP'nin Bütçesi ve Zaman Çizelgesi.....	Hata! Yer işareti tanımlanmamış.

ŞEKİLLER LİSTESİ

Şekil 4-1. DY-45 Su Deposu Yapım Çalışmasından Etkilenen Parselin Uydu Haritası	Hata! Yer işareti tanımlanmamış.
---	---

FOTOĞRAFLAR LİSTESİ

Fotoğraf 3-1. PEK ile Görüşme	Hata! Yer işareti tanımlanmamış.
-------------------------------------	---



This project is funded by the European Union.
Bu proje Avrupa Birliđi tarafından finanse edilmektedir.
هذا المشروع تم تمويله من قبل الاتحاد الأوروبي

KISALTMALAR LİSTESİ

AB	: Avrupa Birliđi
AEP	: Arazi Edinme Planı
ÇSÇ	: Çevresel ve Sosyal Çerçeve
ÇSS	: Çevresel ve Sosyal Standartlar
DB	: Dünya Bankası
FRİT	: Türkiye'deki Mülteciler için AB Yardım Aracı
ILBANK	: İller Bankası Anonim Şirketi
KASKI	: Kahramanmaraş Su ve Kanalizasyon İdaresi
KMARAŞ-W7	: Kahramanmaraş Merkez İçme Suyu, Kanalizasyon ve Yağmur Suyu Projesi
MSİP	: Belediye Hizmetlerini İyileştirme Projesi
NEET	: Ne Eğitimde Ne İstihdamda Yer Almayan (Gençler)
PUB	: Proje Uygulama Birimi
PYB	: Proje Yönetim Birimi
ŞGK	: Şikayetlerin Giderilmesi Komitesi
ŞGM	: Şikayetlerin Giderilmesi Mekanizması
YYÇ	: Yeniden Yerleşim Çerçevesi
YYP	: Yeniden Yerleşim Planı



This project is funded by the European Union.
Bu proje Avrupa Birliđi tarafından finanse edilmektedir.
هذا المشروع تم تمويله من قبل الاتحاد الأوروبي

TERİMLER SÖZLÜĐÜ

Arazi Edinimi: Mülkün doğrudan satın alınması ve irtifak hakları veya geçit hakları dahil olmak üzere erişim haklarının edinilmesi

Ayak İzi: Proje bileşeninden doğrudan etkilenen arazi

Ayrıştırılmış Veriler: Cinsiyet, yaş, eğitim seviyesi gibi alt kategorilere göre ayrılmış veriler

Cinsiyete Dayalı Şiddet: Genellikle gücü sürdürmek amacıyla toplumsal ve kültürel cinsiyet rolleri ve ilişkileri beklentileriyle ilgili, fiziksel ve sözlü istismar dahil her türlü şiddet

Ekonomik Yerinden Edilme: Projeye bağlı arazi edinimi veya arazi ile doğal kaynaklara erişimin kısıtlanması sonucu; arazi dâhil varlıkların kaybına ya da bu varlıklara erişimin kaybına bağlı olarak gelir kaynaklarının veya geçim imkânlarının kaybedilmesi durumu

Etki Alanı: Proje faaliyetleri ve tesislerinden etkilenmesi muhtemel olan alan

Etkilenen Kişi: Fiziksel veya ekonomik yerinden edilme yaşayan kişi. Ayrıca bkz. *yerinden edilmiş kişi ve projeden etkilenen kişi*

Fırsatçı Yerleşimciler: Kesime tarihinin belirlenmesinden sonra bölgeye izinsiz yerleşen ve bu nedenle tazminat almaya uygun olmayan kişiler

Fiziksel Yerinden Edilme: Projeye bağlı arazi erişimi nedeniyle konutun veya barınma yerinin kaybedilmesi ve etkilenen kişinin/kişilerin başka bir yere taşınmak zorunda kalması durumu

Gayri Resmi Yerleşimciler: Kullandıkları veya işgal ettikleri arazi üzerinde tanınabilir herhangi bir yasal hakka sahip olmayan kişi veya kişiler

Geçim Kaynađı: Bireylerin, ailelerin ve toplulukların yaşamlarını sürdürmek için kullandıkları tüm yöntem ve kaynakların bütünüdür. Ücretli iş gelirleri, tarım, balıkçılık, toplayıcılık, diđer doğal kaynaklara dayalı geçim faaliyetleri, küçük ölçekli ticaret ve takas gibi yolları kapsar

Geçim Kaynaklarını İyileştirme Planı: Geçim kaynaklarının yeniden sağlanması için uygulanacak gerekli faaliyet ve önlemleri ortaya koyan planlama dokümanıdır

Geçim Kaynaklarının İyileştirilmesi: Etkilenen kişilerin geçim kaynaklarının proje öncesi seviyelerine veya daha iyi bir seviyeye geri kazandırılması sürecidir

Geçiş Dönemi: Yerinden edilmenin gerçekleştiđi zaman ile etkilenen geçim kaynaklarının yeniden sağlandığı zaman arasındaki dönem



This project is funded by the European Union.
Bu proje Avrupa Birliđi tarafından finanse edilmektedir.
هذا المشروع تم تمويله من قبل الاتحاد الأوروبي

Gönülsüz Yeniden Yerleşim: Etkilenen kiři veya toplulukların arazi edinimini veya arazi kullanımına getirilen kısıtlamaları reddetme hakkına sahip olmadığı; bu nedenle fiziksel ve/ya ekonomik olarak yerinden edildiđi durum

Hanehalkı: Aynı meskende yařayan tek bir kiři ya da birden fazla kiři; birden fazla kiři söz konusuysa günde en az bir öğünü birlikte paylařan grup

İřlem Maliyetleri: Varlıkların iřlem veya devri nedeniyle ortaya çıkabilecek tüm maliyetler; örneđin vergi, damga vergisi, hukuki ve noter ücretleri, kayıt ücretleri, seyahat giderleri ve benzeri

Kırılgan Gruplar: Irk, renk, cinsiyet, dil, din, siyasi veya diđer görüşler, ulusal ya da sosyal köken, mülkiyet durumu veya doğum yerleri gibi nedenlerle kırılgan ya da risk altında olabilecek kiřiler

Örfi Hak Sahibi: Arazi veya varlıklar üzerinde resmi bir yasal hakka sahip olmayan, ancak ev sahibi ülkenin yasaları uyarınca tanınan veya tanınabilir teamülf haklara sahip kiřiler

Projeden Etkilenen Kiři: *Etkilenen kiři* ile aynıdır.

Sahipsiz Parsel: Projenin doğrudan etki alanı içinde yer almayan ancak arazi edinimi sonucunda ekonomik olarak kullanılamaz hâle gelen arazi. 'Bölünmüş parsel' olarak da adlandırılır

Tam Bedel Esası: Varlıđın deđer düşüklüğü uygulanmaksızın belirlenen piyasa deđerı ile iřlem maliyetlerinin toplamı

Tazminat: Proje kapsamında edinilen veya etkilenen taşınmaz varlıkların kaybı ya da kaynaklara ve geçim kaynaklarına erişim kaybı için nakdi veya aynı olarak yapılan ödemedir.

Yabani Ürün Toplayıcısı: Yaban mersini, mantar, yabani meyveler, otlar ve tıbbi bitkiler gibi odun dıřı orman ürünlerini toplayan kiři

Yerinden Edilmiş Kiři: *Etkilenen kiři* ile aynıdır



This project is funded by the European Union.
Bu proje Avrupa Birliđi tarafından finanse edilmektedir.
هذا المشروع تم تمويله من قبل الاتحاد الأوروبي

YÖNETİCİ ÖZETİ

Bu Arazi Edinim Planı (AEP), Türkiye'deki Mülteciler için AB Yardım Aracı (FRiT) kapsamında, Avrupa Birliđi ve Dünya Bankası (WB) tarafından ortak olarak finanse edilen Belediye Hizmetlerini İyileştirme Projesi (İngilizce kısaltma-MSIP) çerçevesinde Kahramanmaraş Su ve Kanalizasyon İdaresi (KASKİ) tarafından yürütölen Kahramanmaraş Merkez İçme suyu, Kanalizasyon ve Yağmursuyu Projesi (Batı Kısmı) (KMARAŞ-W7) kapsamında hazırlanmıştır.

Kahramanmaraş Merkez İçmesuyu, Kanalizasyon ve Yağmursuyu Projesi'nin amaçları; su kayıplarını en aza indirmek, sistem kesintilerini ve düşük basınçla ilgili sorunları önlemek amacıyla Kahramanmaraş Merkez altyapısının hizmet kalitesini artırmak ve mülteci akını sonucu artan talebe daha iyi yanıt verebilmesi için KASKİ'nin kapasitesini güçlendirmektir. Ağustos 2024 itibarıyla Kahramanmaraş'ta yaşayan mülteci nüfusu yaklaşık 85.000'dir.

Bu AEP, Kahramanmaraş (Merkez) İçme Suyu, Kanalizasyon ve Yağmursuyu Projesi'nin batı kesimi (KMARAŞ-W7) kapsamında hazırlanmıştır. Bu AEP'nin amacı; etkilenen tüm varlıklar için tapulu arazi kullanıcılarına yeterli ve adil tazminat ile geçim kaynaklarının iyileştirilmesine yönelik önlemlerin sağlanması ve proje öncesine kıyasla reel olarak daha kötü bir duruma düşmemelerinin temin edilmesidir.

AEP, ulusal mevzuat ve Projenin Yeniden Yerleşim Çerçevesine (YYÇ) göre geliştirilmiştir. Bu AEP, Projenin arazi edinimi etkilerinin niteliğini ve kapsamını ve potansiyel geçim kaynağı kayıplarına ilişkin etkilenen kişilerin/mahallelerin uygunluđunu ve haklarını açıklamaktadır.

Proje, devletin kontrol ve tasarrufu altındaki tescilli olmayan bir alana su deposunu inşa edecektir. Bu arazi, İl Tarım ve Orman Müdürlüğü rehberliğinde iyi bir tarım uygulaması olarak badem bahçesi kurmak üzere mahalleli on hane tarafından 49 yıllığına kiralanmıştır. Badem bahçesi on hane halkı tarafından kurulmuş olsa da etkilenen parsel tek bir hane tarafından kullanılmaktadır.

Projeden Etkilenen Kişi (PEK) için badem hasadı birincil gelir kaynağıdır. Hanehalkının geçimi; akrabalarının yardımına veya hane reisinin eski eşi tarafından yetiştirilen ve satılan sebzelerin satışına dayanmaktadır.

Projeden etkilenen kişiyle yapılan görüşmelere dayanarak, nakit tazminat, badem ağaçları için uzmanlar tarafından yürütölen deđerleme deđerlendirmeleri ve inşaat kaynaklı toz nedeniyle tarımsal verimlilikteki düşüşe göre belirlenmiştir. Tazminat miktarı, varlıkların piyasa deđerine göre hesaplanmıştır. DB politikaları ve projenin YYÇ'sine göre, yenileme maliyeti, varlıkların piyasa deđerini artı işlem maliyetlerini kapsamaktadır. KASKİ işlem maliyetlerinden muaf olduğundan, yenileme maliyeti varlıkların piyasa deđerini kapsamaktadır. Bunlara ek olarak, Proje sırasında uygulanacak olan KASKİ ile özel olarak tasarlanmış projeler/müdahaleler belirlenmiştir.

KASKİ, Şikayetlerin Giderilmesi Mekanizmasını (ŞGM) Projenin YP ve Paydaş Katılım Planına göre şekillendirmiştir. ŞGM uyarınca alınan önlemler aşağıdaki tabloda özetlenmiştir:



This project is funded by the European Union.
Bu proje Avrupa Birliđi tarafından finanse edilmektedir.
هذا المشروع تم تمويله من قبل الاتحاد الأوروبي

Tablo 1. ŞGM Uyarınca Alınan Önlemler

Birinci Seviye				ŞGM Uyarınca Alınan Önlemler		Açıklama
ŞGM Bileşenleri						
Sorumlu Kurum: KASKİ Toplumla İlişkiler Sorumlusu (TİS): Ali Tarık BOZDAĞ, İnşaat Mühendisi, Planlama ve Yatırım Dairesi Başkanlığı Telefon: +90 537 556 72 74 e-posta Adresi: a.bozdağ@maras kaski.gov.tr	Yöntem: Yüz yüze, telefonla , yazılı olarak, elektronik ortamda — tüm durumlarda şikâyetler Kayıt Defterine kaydedilecektir.	Prosedürler: Belediye, alt proje kapsamında şikâyet ve geri bildirim mekanizmasının alınması ve yönetilmesi için bir Toplumla İlişkiler Sorumlusu (TİS) görevlendirecektir. Şikâyet değerlendirilecektir. Gerekli görülmesi halinde yerinde inceleme yapılacaktır. Şikâyetle ilgili yanıt başvuru sahibine bildirilecektir.	Yanıt Süresi: 2 hafta	Sorumlu Kurum: KASKİ Yardım Hattı: 185 Beyaz Masa: Çözüm Masası e-posta: a.bozdağ@kaski.gov.tr Çevrimiçi Form: Yok	Prosedürler: KASKİ, Planlama ve Yatırım Dairesi'nde çalışan bir inşaat mühendisini, Toplumla İlişkiler Sorumlusu (TİS) görevlendirmiştir. TİS, etkilenen mahallelerin muhtarların a kişisel telefon numarasını iletmiştir. Şikâyetlerin iletilmesinde kullanılan başlıca iletişim kanalları yüz yüze görüşmeler ve telefon görüşmeleridir. Görüşmeler, bireysel ziyaretler veya paydaş istişare/toplantıları şeklinde	185 hattı, alt proje için bağımsız bir hat değildir; belediyeye ait çağrı hattıdır. KASKİ aracılığıyla iletilen bir şikâyet alındığında, kayıt altına alınmakta ve Toplumla İlişkiler Sorumlusu (TİS)'na iletilmektedir. Alt proje süresince, etkilenen yerleşimlerin muhtarları, inşaat aşamasında karşılaşılan sorunlara ilişkin şikâyetlerin iletilmesinde başlıca temas noktaları olmuştur. Şikâyetlerin alınmasının ardından, TİS, şikâyetlerin giderilmesi amacıyla ilgili paydaşları derhal bilgilendirmektedir. Arazi edinimi sürecine ilişkin



This project is funded by the European Union.
Bu proje Avrupa Birliđi tarafından finanse edilmektedir.
هذا المشروع تم تمويله من قبل الاتحاد الأوروبي

					gerçekleştiril mektedir.	herhangi bir şikâyet bulunmamaktadı r. Ayrıca, hukuki sürece konu olan herhangi bir şikâyet de söz konusu olmamıştır.
İkinci Seviye						
ŞGM Bileşenleri				ŞGM Uyarınca Alınan Önlemler		Açıklama
Sorumlu Kurum: İLBANK Emniyet Mahallesi, Hipodrom Caddesi, No: 9/21, Yenimahalle / Ankara Telefon: 0312 508 70 00	Yöntem: Telefonla Yazılı olarak Elektronik olarak	Prosedürler: Şikâyetin alındığı teyit edilecektir. Şikâyet, alt borçlu tarafından değerlendirilecek ve İLBANK (İB) bilgilendirilecekti r. Şikâyetin yanıtı, alt borçlu tarafından başvuru sahibine bildirilecektir. İLBANK (İB), şikâyet mekanizmasının etkin ve sorunsuz şekilde işletilmesini sağlamak amacıyla alt borçluyu izleyecektir. Şikâyetin çözüme kavuşturula- maması halinde, başvuru sahibi Asliye Hukuk Mahkemesine	Yanıt Süresi: 4 Hafta	Sorumlu Kurum: İLBANK	Prosedürler	Şikâyet Giderim Mekanizmasının ikinci seviyesine iletilen herhangi bir şikâyet bulunmamaktadı r.



This project is funded by the European Union.
Bu proje Avrupa Birliđi tarafından finanse edilmektedir.
هذا المشروع تم تمويله من قبل الاتحاد الأوروبي

		yonlendirilecektir				
Üçüncü Seviye						
ŞGM Bileşenleri				ŞGM uyarınca alınan önlemler		Açıklama
Sorumlu Kurum: Yetkili Asliye Hukuk Mahkemesi	Yöntem: Yazılı başvuru	Prosedürler: Yürürlükteki mevzuat uyarınca	Yanıt Süresi: Yürürlükteki mevzuat uyarınca	Sorumlu Kurum: Yetkili Asliye Hukuk Mahkemesi	Prosedürler	Şikâyet Giderim Mekanizmasının üçüncü seviyesine iletilmiş herhangi bir şikâyet bulunmamaktadır.

Ayrı bir Şikâyet Giderim Mekanizması (GRM) olarak, bu Dünya Bankası (DB) destekli projeden olumsuz etkilendiđini düşünen topluluklar ve bireyler, şikâyetlerini Dünya Bankası Şikâyet Giderim Hizmeti (Grievance Redress Service – GRS)’ne iletebilirler. GRS, alınan şikâyetlerin proje ile ilgili endişelerin ele alınması amacıyla ivedilikle incelenmesini sağlamaktadır.

Projeden etkilenen topluluklar ve bireyler ayrıca, Dünya Bankası’nın politika ve prosedürlerine uyulmaması nedeniyle bir zararın meydana gelip gelmediđini ya da gelebileceđini deđerlendiren, Dünya Bankası’ndan bağımsız Denetim Paneli (Inspection Panel)’ne de şikâyette bulunabilirler. Şikâyetler, endişelerin doğrudan Dünya Bankası’nın dikkatine sunulmasının ve Banka Yönetimine yanıt verme fırsatı tanınmasının ardından herhangi bir zamanda iletilebilir.

Dünya Bankası’nın kurumsal Şikâyet Giderim Hizmeti (GRS)’ne şikâyetlerin nasıl iletileceđine ilişkin bilgiler GRS’nin internet sitesinden; Denetim Paneli’ne şikâyet başvurusuna ilişkin bilgiler ise Denetim Paneli’nin internet sitesinden temin edilebilir.

KASKİ tarafından ayrıca toplum düzeyinde bir şikâyet mekanizması (ŞM) oluşturulmuştur. Yukarıda belirtilen yöntemlere ek olarak, KASKİ, muhtarlıklarda ve proje saha ofisinde bulunan Şikâyet Kutuları yerleştirmiştir. Bu şikâyet kutuları aracılıđıyla oluşturulan mekanizma, şikâyetlerini anonim olarak iletmeyi tercih eden sakinler için daha erişilebilir hale getirilmiştir.

Projenin ilerleyişi hakkında ilgili tüm paydaşlarla zamanında istişare edilemekte ve bilgilendirme yapılmaktadır. Paydaş katılım faaliyetleri kapsamında, hak sahipliklerini içeren nihai Arazi Edinim Planı (AEP), arazi edinim planının uygulama durumu ve benzeri hususlar paydaşlarla paylaşılacaktır.

Arazi edinimi sürecinde izlenecek temel ilkelerin belirlenmesini takiben, KASKİ paydaş katılım toplantılarını planlamış; kesim tarihi (cut-off date) ilanını yapmış, varlık envanteri çalışmaları ile varlıkların deđerlemesini gerçekleştirmiştir. Buna paralel olarak, kalıcı veya geçici nitelikteki arazi



This project is funded by the European Union.
Bu proje Avrupa Birliđi tarafından finanse edilmektedir.
هذا المشروع تم تمويله من قبل الاتحاد الأوروبي

edinimi ya da arazi kullanım kısıtları, satın alma–kiralama seçenekleri ve irtifak hakkı gibi edinim türleri belirlenmiştir.

KASKİ ayrıca; uygunluk kriterleri, destek türleri ve seçenekleri, yardım anlaşmasının müzakere süreci, değerlendirme süresi, anlaşmanın kesinleştirilmesi ve imzalanması, uygulama süreci ve uygulama takvimini kapsayan bir Geçim Kaynaklarının İyileştirilmesi Planı geliştirmiştir. Yaz döneminin yoğunluğu nedeniyle, Arazi Edinim Planı (LAP) kapsamındaki paydaş istişare toplantısının Eylül 2025'in başında düzenlenmesi planlanmaktadır.

Alt proje kapsamında, geçim kaynaklarının iyileştirilmesi planı hazırlanması gereken yalnızca bir etkilenen hane bulunmaktadır. AEP'in genel uygulanmasından KASKİ sorumludur.

Şikâyetlerin iletileceđi Toplumla İlişkiler Sorumlusuna ait iletişim bilgileri aşağıda sunulmaktadır:

Ad	Unvan	Telefon	e-Posta
Ali Tarık BOZDAĞ	İnşaat Mühendisi KASKİ Planlama ve Yatırım Dairesi	+90 537 556 72 74	a.bozdag@maraskaski.gov.tr

Ayrıca, düzenli olarak hazırlanan aylık raporlara ek olarak, Arazi Edinme Planı'nın (AEP) projeden etkilenen kişilerin (PEK) geçim koşullarına katkısını değerlendirmek amacıyla bir değerlendirme raporu hazırlanacaktır.



This project is funded by the European Union.
Bu proje Avrupa Birliđi tarafından finanse edilmektedir.
هذا المشروع تم تمويله من قبل الاتحاد الأوروبي

1. GİRİŞ

Bu Arazi Edinme Planı (AEP), Kahramanmaraş Merkez İçme Suyu, Kanalizasyon ve Yağmur Suyu Projesi kapsamında hazırlanmıştır. Proje, Türkiye'deki Mülteciler için AB Yardım Aracı (FRIT) kapsamında, Avrupa Birliđi ve Dünya Bankası (WB) tarafından ortak olarak finanse edilen Belediye Hizmetlerini İyileştirme Projesi (MSIP) çerçevesinde Kahramanmaraş Su ve Kanalizasyon İdaresi (KASKİ) tarafından uygulanmaktadır.

Proje, KMARAŞ-W4 (dođu kısım) ve KMARAŞ-W7 (batı kısım) olmak üzere iki iş paketi kapsamında uygulanmaktadır. KMARAŞ-W7, 4.106 m içme suyu iletim hattının, 3.917 m yağmur suyu şebekesinin, 32.170 m kanalizasyon şebekesinin inşasını ve **3 adet içme suyu deposunun (DY-44, DY-45 ve DY-48)** yapımını kapsamaktadır.

Projenin amaçları; su kayıplarının en aza indirilmesi, Kahramanmaraş merkez altyapısında hizmet kalitesinin artırılarak sistem kesintileri ve düşük basınç sorunlarının önlenmesi ve mülteci nüfusunun artışından kaynaklanan talep artışına daha etkin yanıt verebilmesi için KASKİ'nin kapasitesinin iyileştirmektir.

Proje hakkındaki ayrıntılı bilgi, proje için hazırlanan Çevre ve Sosyal Yönetim Planı'nda (ÇSYP) sunulmaktadır.

1. 1. Projenin Etkileri

DY-45'in inşa edileceđi arazi, devletin kontrol ve tasarrufu altında olan tescilli olmayan bir alandır. Kahramanmaraş'ın Merkez ilçesi, Karacasu Kırım Mahallesi sınırları içerisinde yer almaktadır. 8 Şubat 2008 tarihinde, Ferhuş köyünde yaşayan 10 hane, DY-45'in inşa edileceđi alanı da kapsayan daha geniş bir alanda badem yetiştirilmesi amacıyla, Kahramanmaraş İl Tarım ve Orman Müdürlüğü ile 49 yıllık bir sözleşme imzalamıştır. Yasal kiracıardan birinin talebi üzerine, etkilenen arazi, Orman ve Su İşleri Bakanlığı'nın 31 Aralık 2014 tarih ve 36 sayılı onayı ile etkilenen haneye devredilmiştir.¹ Yer Teslim Onayı, **Ek 1**'de yer almaktadır.

Sözleşmenin tamamı 2.433.413 m² büyüklüğünde bir alanı kapsamakla birlikte, DY-45'in inşa edileceđi alan, F.Y.'ye tahsis edilmiş olan 94.600 m²lik alan içerisinde yer almaktadır. DY-45 ve su dağıtım hatları, F.Y.'ye tahsis edilen 94.600 m²lik alanın 1.909,86 m²sini gerektirmekte olup, bu alan tahsis edilen toplam alanın yaklaşık %2'sine karşılık gelmektedir. F.Y.'ye tahsis edilen alan ile DY-45 ve su dağıtım hatlarının konumu için Şekil 4-1'e bakınız.

Projenin geçim kaynakları üzerindeki etkisi aşağıdaki gibidir:

Tablo 2. Projenin Geçim Kaynakları Üzerindeki Etkisi

¹ Orman ve Su İşleri Bakanlığı, 10 Temmuz 2018 tarihinde Gıda, Tarım ve Hayvancılık Bakanlığı ile birleştirilerek Tarım ve Orman Bakanlığı adını almıştır.



This project is funded by the European Union.
Bu proje Avrupa Birliđi tarafından finanse edilmektedir.
هذا المشروع تم تمويله من قبل الاتحاد الأوروبي

Etkilenen Kategoriler	Etkilenen Mahalle, #	Etkilenen Hane, #	Etkilenen Birey, #	Geçim Kaynađı Etkisi
Resmî kullanım haklarına sahip kiracılar açısından arazinin kalıcı kaybı	1 (Karacasu Kırım Mahallesi)	1	6 birey	Kiralanan arazinin bir bölümünün kalıcı olarak kaybedilmesi
Ağaçlar gibi ekonomik varlıkların kaybı veya zarar görmesi	1 (Karacasu Kırım Mahallesi)	1	6 birey	54 badem ağacının kesilmesi nedeniyle gelir kaybı
İnşaat kaynaklı toz nedeniyle tarımsal verimlilikte azalma (4 ay sürecek inşaat aşaması)	1 (Karacasu Kırım Mahallesi)	1	6 birey	268 adet badem ağacının tarımsal verimliliğinde azalma

Etkilenen haneye ilişkin nüfus sayımı bilgileri aşağıdadır:

Tablo 3. Etkilenen Haneye İlişkin Nüfus Bilgileri

#	Adı	Hane Reisi ile İlişkisi	Yaş	Cinsiyet	Eğitim	Birincil Meslek	Engellilik veya Kronik Hastalık	
1	Hane Reisi	F.Y.	—	49	Erkek	Lise	Müteahhit	—
2	Hane Üyesi	N.A.	Eski eşi	45	Kadın	Ortaokul	Ev hanımı	—
3	Hane Üyesi	A.Y.	Anne	80	Kadın	Okuryazar değil	Ev hanımı	Alzheimer
4	Hane Üyesi	Ms.Y.	Kızı	23	Kadın	Üniversite	İşsiz	—
5	Hane Üyesi	G.Y.	Kızı	21	Kadın	Lise	Üniversite Öğrencisi	—
6	Hane Üyesi	Mh.Y.	Ođlu	15	Erkek	Ortaokul	Lise Öğrencisi	—

- Kiracı statüsünde, arazi üzerinde resmî kullanım haklarına sahip olunmasına rağmen arazinin kısmi ve kalıcı kaybı
- Ağaçlar gibi ekonomik varlıkların kaybı veya zarar görmesi
- İnşaat kaynaklı toz nedeniyle tarımsal verimlilikte azalma (*projenin inşaat aşaması yaklaşık dört ay sürecektir*)

Etkilerin kapsamına ilişkin ayrıntılı bilgiler Bölüm 3'te sunulmaktadır.



This project is funded by the European Union.
Bu proje Avrupa Birliđi tarafından finanse edilmektedir.
هذا المشروع تم تمويله من قبل الاتحاد الأوروبي

Şekil 4 1. DY-45 Su Rezervuarı için Etkilenen Parselin Uydu Haritası



1.2. AEP'nin Gerekçesi ve Amacı

Projenin DY-45 için arazi edinimi gerektirmesi ve söz konusu arazide geçim kaynađı amacıyla badem ağaçlarının bulunması nedeniyle Dünya Bankası Çevresel ve Sosyal Çerçevesi'nin "Arazi Edinimi, Arazi Kullanımına İlişkin Kısıtlamalar ve Gönülsüz Yeniden Yerleşim" konulu Çevresel ve Sosyal Standart (ESS5) ve Projenin Yeniden Yerleşim Çerçevesi (YYÇ), KMARAŞ-W7 açısından geçerlidir.

Bu **Arazi Edinim Planı (LAP)**, Projenin arazi ediniminden kaynaklanan etkilerinin niteliđini ve kapsamını ve etkilenen kişilerin olası geçim kaybı tazminatına ilişkin uygunluk ve haklarını açıklamaktadır. AEP ayrıca, şeffaf, tutarlı ve adil tazminat yöntemlerinin belirlenmesinde kullanılacak **özel prosedürleri** tanımlamaktadır.

Bu AEP'nin amaçları şunlardır:

- Arazi edinimi/yeniden yerleşimin, etkilenen kişiler üzerindeki potansiyel ekonomik ve sosyal etkilerini değerlendirilmek,
- Etkilenen kişileri ve onların ilgili haklarını, kırılgan gruplar dahil paydaş kategorilerini belirlemek,
- Kamuoyunu tam olarak bilgilendirmek ve sürecin şeffaf bir şekilde yürütülmesini sağlamak,



This project is funded by the European Union.
Bu proje Avrupa Birliđi tarafından finanse edilmektedir.
هذا المشروع تم تمويله من قبل الاتحاد الأوروبي

- Etkilenen kişilerle anlamlı istişareler yapmak ve yeniden yerleşim programlarının planlanmasına ve uygulanmasına katılma fırsatları sağlamak,
- Gerekli yerlerin dikkatli seçilmesi yoluyla üretken, özel mülkiyete ait arazilerin edinimini en aza indirmek ve yerleşim alanlarının ediniminden kaçınmak için mümkün olan tüm adımları atmak,
- Tazminat ödenecek **arazi, işletmeler ve diğer varlıkların, tam ikame maliyeti** esas alınarak **değerlemesini yapmak,**
- Tarım arazilerinin değerlendirilmesi sırasında **ürün bedelleri** ile araziye bađlı **diđer geçim kaynakları ve varlıkları** dikkate almak,
- Etkilenen araziler veya işletmeler üzerinde **kiracı, kullanıcı ya da ücretli çalışan** olan kişilere sağlanacak tazminatın, **yaşam standartlarının proje öncesine kıyasla kötüleşmemesini sağlayacak düzeyde** olmasını sağlamak,
- Mülkiyetin resmî olup olmadığına bakılmaksızın, geçimi araziye ve ortak araziler dâhil ortak kaynaklara bađlı olan etkilenen kişilere, geçim kaynaklarını yerinden edilme öncesi seviyeye geri kazandıracak düzeyde tazminat sağlamak,
- Kamu arazilerinin gayri resmi kullanıcıları olan etkilenen kişilere, araziye yaptıkları mahsul ve yatırımları kapsayan tazminat sağlamak.
- Kamu arazilerinin gayriresmî kullanıcıları olan etkilenen kişilere sağlanacak tazminatın, ürünleri ve arazi üzerinde yaptıkları her türlü yatırımı kapsamalarını sağlamak,
- Yeniden yerleşimin kaçınılmaz olduđu durumlarda, etkilenen kişilere sağlanan tazminatın yeniden yerleşim planlarına uygun olarak tam **ikame** maliyetini, yeniden yerleşim yardımını ve ilgili masrafları kapsamalarını sağlamak.
- Yeniden yerleşim faaliyetlerinin, yerinden edilen kişilerin **proje faydalarından yararlanabilmesini sağlayacak yeterli yatırım kaynaklarını içeren, sürdürülebilir kalkınma programları** olarak tasarlamak ve uygulamak,
- Dünya Bankası prosedürleriyle uyumlu şekilde **şikâyet giderim mekanizmaları** ile **Yeniden Yerleşim Planı uygulama izleme planlarını hazırlamak ve sağlamak,**
- YYP'lerin zamanında ve etkili bir şekilde uygulanmasını sağlamak için **arazi edinimi ve yeniden yerleşim faaliyetlerini** düzenli olarak izlemek ve raporlamak,
- Alt projelerin arazi gereksinimleri, uygulama süreci, hak sahiplikleri ve şikâyet giderim mekanizmaları hakkında ilgili tüm paydaşları gerekli görüldüđu ölçüde bilgilendirmek ve güncel tutmak,
- Zorunlu olmadıkça yargı yoluna başvurmadan, tazminat, kayıt ve devir işlemlerini arazi sahipleriyle uzlaşılı yoluyla **çözümlemek için gerekli tüm adımları atmak,**
- Uluslararası çevresel ve sosyal koruma standartlarıyla uyumlu, adil ve şeffaf bir arazi edinim sürecini **uygulamak,**



This project is funded by the European Union.
Bu proje Avrupa Birliği tarafından finanse edilmektedir.
هذا المشروع تم تمويله من قبل الاتحاد الأوروبي

- Arazi edinimi nedeniyle ortaya çıkan kalıcı ve/veya geçici, fiziksel veya ekonomik yerinden edilme ile sonuçlanan tüm kayıpları **tazmin etmek**.

Bu AEP'nin hazırlanması süreci boyunca, KASKİ; istişareler, etkilerin yönetimi ve proje faydaları dâhil olmak üzere proje faaliyetlerine ilişkin tüm süreçlerde toplumsal cinsiyet hususlarının gözetilmesini sağlamıştır.

1.2.1. AEP'nin Sınırlamaları/Kısıtları

Mevcut AEP, projenin faaliyetleriyle ilişkili potansiyel sosyal sorunları ve koşulları belirlemek amacıyla hazırlanmıştır. AEP, genel kuruluşun performansından ziyade, bu çalışma kapsamında ele alınan projenin genel sosyal gereksinimlerini anlamak için kullanılacaktır. Bu raporun sonuçları, söz konusu bilgilerin herhangi bir aşamada değişmesi halinde **değişiklik gösterebilir**.

2. YASAL ÇERÇEVE

Bu AEP'nin dayandığı ulusal yasal çerçeve ve ESS5'in gereklilikleri, MSIP için hazırlanan Yeniden Yerleşim Çerçevesinde (YYÇ) sunulmaktadır.² Önerilen azaltım stratejilerini içeren boşluk analizinin özeti Tablo 1'de sunulmuştur.

Projenin Kredi Anlaşması ile uyumlu olarak, herhangi bir boşluk bulunması halinde, bu boşlukların giderilmesi amacıyla ESS5 gereklilikleri öncelikli olarak uygulanacaktır.

Tablo 1. DB Standartları ve Ulusal Yasal Çerçeve Arasındaki Boşluklar ve Proje Tarafından Önerilen Azaltım Stratejileri

Bileşen	Dünya Bankası Standartları	Ulusal Yasal Çerçeve	Boşluklardan Kaynaklanan Etkilerin Azaltılmasına Yönelik Tedbirler
Kiracılara ve mülkiyeti olmayan diğer gayri resmi arazi kullanıcılarına tazminat/yardım	Arazinin resmî ve gayri resmî tüm kullanıcıları Projeden Etkilenen Kişiler (PEK) olarak tanımlanır. Başkasına ait arazide yapı veya tesis inşa eden kişiler tam ikame maliyeti üzerinden tazmin edilir. Gayriresmî olarak kullanılan arazilerdeki ürünler ve ekonomik ağaçlar için tazminat ve gerekli hâllerde gelir/geçim iyileştirme desteği sağlanır.	Türk mevzuatı, kiracılar ve gayri resmî kullanıcılar için tazminat öngörmemektedir. Yalnızca yasal mülkiyet kaybına uğrayan kişiler PEK olarak kabul edilmektedir.	Proje, Türk mevzuatına ek olarak ESS5 ile tam uyumlu daha geniş PEK tanımını benimsemektedir.
İkame Maliyeti	Arazi ve sabit varlık kayıpları inşaata başlanmadan önce tam	Yalnızca yasal mülk sahiplerine parasal tazminat ödenmektedir.	Tam ikame maliyeti ile ödenecek bedel arasındaki fark, belediye ve/veya

² www.ilbank.gov.tr/storage/uploads/uidb/rf_frit_municipal_25_feb_2020_tr_1685733540.pdf



This project is funded by the European Union.
Bu proje Avrupa Birliđi tarafından finanse edilmektedir.
هذا المشروع تم تمويله من قبل الاتحاد الأوروبي

	ikame maliyeti üzerinden tazmin edilir. Nakdi tazminat uygulanması hâlinde; arazi sahipleri arazi kaybı, kiracılar ve gayri resmî kullanıcılar ise araziye yaptıkları yatırımların ikame maliyeti için hak sahibidir.	Kamulaştırmada yıpranma payı düşülebilmekte, bu durum tam ikame maliyetinin altında bedellere yol açabilmektedir. Gelir ve sosyal kayıplara ilişkin hükümler açık değildir.	valiliklerin sosyal yardım fonlarından karşılanacaktır.
Kısmi kamulaştırma nedeniyle kullanılamaz hâle gelen araziler	ESS5, kısmi kamulaştırmaya tabi kalan arazi için talep süresi sınırlaması getirmez.	Kalan arazi için kamulaştırma talebi 30 gün içinde yapılmalıdır.	Kısmi kamulaştırma talebi olması hâlinde, alt borçlu talebin 30 gün içinde alınmasını sağlayacaktır.
Projeden Etkilenen Kişilerin (PEK) kapsamı	ESS5, geleneksel ve gayri resmî kullanıcıları da kapsar. PEK'ler; yasal hak sahipleri, tanınabilir hak iddiası olanlar ve yasal hakkı olmayan kullanıcılar olarak sınıflandırılır.	Yalnızca yasal mülkiyet kaybına uğrayanlar PEK olarak kabul edilmektedir. Diğer gruplar genellikle kapsam dışıdır.	ESS5 kapsamına giren bu kişiler için mesleki eğitim, istihdam olanakları ve benzeri geçim iyileştirici önlemler sağlanacaktır.
Yeniden Yerleşim Planı (YYP)	Ekonomik ve/veya fiziksel yerinden edilme durumunda yeniden yerleşim planının hazırlanması gereklidir.	Tüm etkilenenleri kapsayan YYP hazırlanmasına ilişkin yasal düzenleme yoktur.	Alt proje için Arazi Edinim Planı (AEP) hazırlanmıştır.
Kamuoyu bilgilendirme, istişare ve katılım	YYF ve YP'lerin kamuya açık şekilde paylaşılması zorunludur.	Kamulaştırma süreçlerinde yalnızca mülk sahiplerine bildirim yapılmaktadır.	KASKİ paydaş toplantıları düzenleyecek, AEP ve KMYP'yi yerel düzeyde ve İLBANK internet sitesinde yayımlayacaktır. Tüm etkilenen gruplar resmî tebligatla bilgilendirilecektir.
Şikâyet Giderim Mekanizması (ŞRM)	PEK'lerin şikâyet ve taleplerini iletebileceği bir mekanizma kurulmalıdır.	Mevcut şikâyet kanalları daha resmî ve hukuki niteliktedir.	KASKİ, yasal mekanizmaları tamamlayıcı bir ŞGM oluşturmuş; proje öncesi ve sırasında bilgilendirme ve istişareleri sürdürmektedir.



This project is funded by the European Union.
Bu proje Avrupa Birliđi tarafından finanse edilmektedir.
هذا المشروع تم تمويله من قبل الاتحاد الأوروبي

3. NÜFUS SAYIMI VE VARLIK ENVANTERİ, DEĞERLEME, UYGUNLUK VE HAKLAR

DY-45 ve su dağıtım hatlarının inşası için, etkilenen parselin yasal kiracısı olan bir hanehalkı tarafından dikilen ve kullanılan 54 badem ağacı kesilecektir. Bu 54 badem ağacına ek olarak, inşaat kaynaklı toz nedeniyle tarımsal verimliliđi düşecek olan 268 badem ağacı daha bulunmaktadır. İnşaat aşamasının dört ay sürmesi beklenmektedir.

N.A. ile Ocak 2025'te birebir görüşme yapılmıştır (Fotoğraf 3-1).

Fotoğraf 3 1. PAP ile röportaj



N.A., F.Y.'nin eski eşi olmasına rağmen, F.Y.'nin iflası ve söz verdiği daireleri inşa edemediğinden hapiste olduđu için, F.Y.'nin Alzheimer hastası olan annesine ve çocuklarına bakmak üzere F.Y.'nin evinde yaşamaktadır. Hanehalkının yapısı Tablo 3-1'de sunulmuştur.

Tablo 0-1. Hanehalkının Yapısı³

#	Adı	HH Reisi ile İlişkisi	Yaş	Cinsiyet	Eğitim	Birincil Meslek	Engellilik veya Kronik Hastalık	
1	HH Reisi	F.Y.	—	49	Erkek	Lise	Müteahhit	—
2	HH Üyesi	N.A.	Eski Eşi	45	Kadın	Ortaokul	Ev hanımı	—
3	HH Üyesi	A.Y.	Annesi	80	Kadın	Okuryazar değil	Ev hanımı	Alzheimer
4	HH Üyesi	Ms.Y.	Kızı	23	Kadın	Üniversite	İşsiz	—

³ Ailede yaşayanlar dahil edilmiştir; ancak hanede fiziksel olarak yaşamayanlar dahil edilmemiştir.



This project is funded by the European Union.
Bu proje Avrupa Birliđi tarafından finanse edilmektedir.
هذا المشروع تم تمويله من قبل الاتحاد الأوروبي

5	HH Üyesi	G.Y.	Kızı	21	Kadın	Lise	Üniversite Öğrencisi	—
6	HH Üyesi	Mh.Y.	Ođlu	15	Erkek	Ortaokul	Lise Öğrencisi	—

F.Y.'nin hüküm giymesi nedeniyle, badem bahçesi hanehalkının tek geçim kaynađı haline gelmiştir. Projeden etkilenen nüfus tarafından kiralanın toplam araziden elde edilen ortalama mevsimlik badem hasadı geliri 1.766.182 TL'dir. Projeden etkilenen arazi yaklaşık 1910 m² olduğundan, etkilenen araziden elde edilen mevsimlik badem hasadı geliri 35.659,7 TL'dir. Proje nedeniyle gelir kaybı oranı, etkilenen arazi için %2,66'dır.

Hanehalkı, sosyal yardım programına başvurmuş olsa da bu başvuruyla ilgili olumlu bir gelişme olmamıştır. F.Y.'nin her iki kızı da aktif olarak iş aramaktadır. Badem hasadından elde edilen gelire ek olarak, hanehalkı akrabalarının nakit desteđine veya hanehalkı reisinin eski eđi tarafından şu anda yaşadıkları evin bahçesinde hasat edilen sebzelerin satışına güvenmektedir. Hasat edilen alanın büyüklüğü yaklaşık 350 m²'dir. Hanehalkı reisinin eski eđi, sebzenin aile tarafından da kullanılması nedeniyle sebze hasadından elde edilen geliri ifade edememektedir.

Hanehalkının şu anda yaşadığı ev F.Y.'nin ailesine aittir. Ev depremden etkilenmemiştir ancak duvarlarında yapısal bütünlüğü etkilemeyen küçük çatlaklar bulunmaktadır.

Etkilenen hanehalkı, düzenli bir geliri olmadan yoksulluk sınırının altında yaşayan, herhangi bir sosyal yardım programından yararlanamayan, Alzheimer nedeniyle sürekli bakıma ihtiyacı olan yaşlı bir üyesi bulunan, Eğitimde, İstihdamda veya Öğretimde Olmayan (NEET) bir genci olan ve hanehalkı reisinin hapis cezası nedeniyle geçici olarak bekar kadın reisi olan hanehalkı hassas bir grubu oluşturmaktadır.

3.1. Uygunluk ve Haklar

Yalnızca bir projeden etkilenen kişi (F.Y.) tazminat almaya hak kazanmıştır. YYÇ'de açıklanan hak matrisi ve F.Y.'nin hakları Tablo 3-2'de sunulmuştur. Özetle, F.Y. şunlar için tazminat almaya hak kazanmıştır:

- 54 badem ağacının mahsul, ağaç ve diđer arazi tabanlı ürün kaybı.
- İnşaat sırasında bitişikteki 268 badem ağacı üzerindeki toz etkileri.
- Etkilenen arazi için kira ödemesi.

Tablo 3-2.

Etkilenen Kategoriler	Hak (YYÇ)	Hak (KMARAŞ-W7)
Mahsuller, ağaçlar ve diđer arazi tabanlı ürünler	Ürün değeri (piyasa fiyatı) ve ürün için yapılan yatırım tutarı (girdi, işçilik, ağaçların yaşı). Her ürün ve/veya ağaç, özelliklerine (yıllık veya çok yıllık, olgunluk, en az 3 yıllık ortalama verim vb.) göre değerlendirilecektir.	Elli dört badem ağacının, her bir badem ağacının özelliklerine göre bir ziraat mühendisi tarafından belirlenen verim/piyasa değerine eşdeđer nakit tazminatı.



This project is funded by the European Union.
Bu proje Avrupa Birliđi tarafından finanse edilmektedir.
هذا المشروع تم تمويله من قبل الاتحاد الأوروبي

		İnşaat kaynaklı toz ve 268 badem ağacının tarımsal verimliliğindeki düşüş nedeniyle yetkili bir akademisyen tarafından nakdi tazminat ödenmesi.
Yasal Kiracılar	Yeni bir yer bulma, taşınma ve geçiş ödeneđi konusunda yardım. Kira sözleşmesinin erken feshedilmesi durumunda, kiracıların zarar görmemesini sağlamak için tazminat.	Etkilenen hane, hazine arazisinin yasal kiracılarından biridir. Etkilenen haneye tahsis edilecek alternatif bir hazine arazisi bulunmaması nedeniyle KASKİ, etkilenen parselin kirasını tahsil etmek için Kahramanmaraş İl Tarım ve Orman Müdürlüğü ile bir süreç başlatmıştır.
Olumsuz geçim kaynağı kaybı yaşadığını gösteren hassas gruplar	PEK'lerin geçim kaynaklarının yeniden sağlanmasına yardımcı olunması. Duruma bađlı olarak, 6 aylık asgari ücrete eşdeğer geçim kaynağı geri kazanım paketi veya duruma bađlı olarak belediye ve/veya diđer kurumlar tarafından sağlanan bir iş fırsatı veya diđer sosyal destek mekanizmaları.	Etkilenen hane, yoksulluk sınırının altında yaşayan, düzenli bir geliri olmayan, herhangi bir sosyal yardım programından faydalanmayan, Alzheimer nedeniyle sürekli bakıma ihtiyaç duyan yaşlı bir bireyi olan, aktif olarak iş arayan ve hane reisinin hapiste olması nedeniyle geçici olarak tek başına yaşayan kadın hane reisi olan hassas bir hanedir. Nakit tazminatın yanı sıra, sera inşası, 80 zeytin fidanın temini, çatlak duvarların onarımı, Belediye'nin sosyal yardım programlarının sağlanması ve destekleyici eğitimler gibi aynı destek sağlanacaktır.

Bu özel haklara ek olarak, sürdürülebilir ve dirençli gelir kaynakları arayan PEK ile istişare içinde alternatif gelir şemaları belirlenmiştir. Geçim Kaynağını İyileştirme Planı (GKİP) bileşenleri Tablo 3-3'te sunulmuştur:

Tablo 3-3. PEK'in Mevcut İstasyonuna Yanıt Olarak GKİP Bileşenleri

Mevcut Durum	GKİP Bileşeni	Sađlanacak Destek Türü
Etkilenen hanehalkı, hanenin geçimini sağlayan hane reisinin hapiste olması, eski kocasının yokluğunda vasıfsız işçi olarak hane reisini vekaleten yürüten	Ailenin gıda tüketimi için güvenilir bir kaynak ve sürdürülebilir ve dayanıklı bir gelir	Seranın temel yapısal bileşenlerinin (kiriş, uç duvar, yan direk, yan duvar ve kirişler) temini Sebze ve meyve fidelerinin temini



This project is funded by the European Union.
Bu proje Avrupa Birliđi tarafından finanse edilmektedir.
هذا المشروع تم تمويله من قبل الاتحاد الأوروبي

bekar kadın, ne istihdamda ne de eğitimde olup aktif olarak iş arayan genç bir birey, Alzheimer nedeniyle sürekli bakıma muhtaç yaşlı bir aile bireyi ve sosyal yardımlara erişemeyen yoksul bir hane olması nedeniyle düzenli gelir kaynağından yoksundur.	kaynağı olması amacıyla, hanenin yaşadığı konutun bahçesine sera kurulması.	Teknik uygulama eğitimlerinin verilmesi
Etkilenen hanehalkı zeytin hasadının sürdürülebilir alternatif gelir kaynağı olduğunu ifade etmektedir.	Alternatif Gelir Kaynağı: Zeytin Hasadı	HH tarafından kiralanan araziye 80 zeytin fidanı dikimi HH üyelerine zeytin hasadının temelleri konusunda eğitim
Kahramanmaraş'ın merkezindeki PEK konutu, Şubat 2023 depremlerinde tamamen yıkıldı. Aile, Karacasu Kırım mahallesindeki aile evine taşındı. Bu ev depremden etkilenmedi, ancak duvarlarda evin yapısal bütünlüğünü etkilemeyen çatlaklar var.	Konut iyileştirmesi	Evin çatlak duvarlarının onarımı Onarılan duvarların boyanması
PAP sosyal yardım planından yararlanmıyor.	Belediye sosyal yardım programlarına erişim	Kahramanmaraş Büyükşehir Belediyesi'nin sosyal yardım kriterlerine göre hane uygunluğunun değerlendirilmesi.

4. GÖRÜŞMELER

5. ŞİKAYET MEKANİZMASI

ESS5 gereklilikleri doğrultusunda, PEK'lerin endişe ve şikayetlerini almak, çözmek ve takip etmek amacıyla KASKİ tarafından bir Şikayet Giderme Mekanizması (ŞGM) kurulmuştur.

KASKİ, bu şikayet giderme mekanizmasını Projenin YYP ve SEP'i uyarınca oluşturmuştur. Proje Uygulama Birimi (PUB) bünyesinde kurulan ve KASKİ'den üç yetkili personelden oluşan bir Şikayet Giderme Komitesi (ŞGK), şikayetleri yönetecek olup, üyelere biri şikayet görevlisi olarak belirlenmiştir.

Şikayet görevlisinin iletişim bilgileri:

İsim-Soyisim	Pozisyon	Telefon	E-Posta
Ali Tarık BOZDAĞ	İnşaat Mühendisi, KASKİ Planlama ve Yatırım Dairesi	+90 537 556 72 74	a.bozdag@maraskaski.gov.tr



This project is funded by the European Union.
Bu proje Avrupa Birliđi tarafından finanse edilmektedir.
هذا المشروع تم تمويله من قبل الاتحاد الأوروبي

Tanımlanan ŞGM dođrultusunda alınan aksiyonlar ařađıdaki tabloda özetlenmiřtir:



This project is funded by the European Union.
Bu proje Avrupa Birliđi tarafından finanse edilmektedir.
هذا المشروع تم تمويله من قبل الاتحاد الأوروبي

Tablo 3-4. ŞGM'ye göre alınan eylemler

1'nci Seviye						
ŞGM Bileşenleri				ŞGM uyarınca alınan önlemler		Açıklama
Sorumlu Kurum: KASKİ Topluluk İrtibat Görevlisi (TİG): Ali Tarık BOZDAĞ (Bay), İnşaat Mühendisi, Planlama ve Yatırım Dairesi Başkanlığı Telefon: +90 537 556 72 74 E-posta Adresi: a.bozdog@maraskaski.gov.tr	Yöntem: Şahsen, telefonla, yazılı olarak, elektronik olarak - her durumda şikayetler şikayet kayıt defterine kaydedilmektedir.	Prosedürler: Belediye, alt projenin şikayetlerini ve geri bildirim mekanizmasını iletmek ve yönetmek için bir Topluluk İrtibat Görevlisi atayacaktır. Şikayetler değerlendirilecektir. Gerekirse yerinde incelenecektir. Şikayetin yanıtı/çözümü dilekçe sahibine bildirilecektir.	Yanıt Süresi: 2 hafta	Sorumlu Kurum: KASKİ Yardım Hattı: 185 Beyaz Masa: Çözüm Tablosu E-posta: a.bozdog@maraskaski.gov.tr Çevrimiçi Formlar: Yok	Prosedürler: : KASKİ, Planlama ve Yatırım Dairesi'nde çalışan bir inşaat mühendisi olan Topluluk İrtibat Görevlisi (TİG) görevlendirildi. TİG, etkilenen mahallelerin muhtarlarına kişisel telefon numarasını verdi. Şikayetlerin iletilmesi için temel iletişim kanalları yüz yüze görüşmeler ve telefon görüşmeleridir. Toplantılar, yüz yüze ziyaretler veya paydaş	185 Nolu Yardım Hattı, alt proje için bağımsız bir hat değildir. Belediyenin yardım hattıdır. KASKİ aracılığıyla bir şikayet alındığında, bu şikayet kayıt altına alınır ve Topluluk İrtibat Görevlisi'ne iletilir. Alt proje süresince, etkilenen mahallelerin muhtarları, inşaat aşamasında karşılaşılan sorunlarla ilgili şikayetlerini dile getiren başlıca



This project is funded by the European Union.
Bu proje Avrupa Birliđi tarafından finanse edilmektedir.
هذا المشروع تم تمويله من قبل الاتحاد الأوروبي

					istiřare toplantıları řeklinde gerekleřtirilir.	odak noktaları olmuřtur. řikayetlerin alınması üzerine, TİG, řikayetlerin özümü için derhal ilgili ortakları bilgilendir miřtir. Arazi edinimi süreciyle ilgili herhangi bir řikâyet olmamıřtır . Ayrıca, yasal iřleme tabi tutulan herhangi bir řikâyet de olmamıřtır .
--	--	--	--	--	--	--

2'nci Seviye

řGM Bileřenleri				řGM uyarınca alınan önlemler		Aıklama
Sorumlu Kurum: İLBANK Emniyet Mah., Hipodrom Cad., No:9/21, Yenimahalle, Ankara Telefon: 0312 508 70 00	Yöntem: Telefonla Yazılı olarak Elektronik olarak	Prosedürler: řikâyetin iletilmesi onaylanacaktır. řikâyet, alt borçlu tarafından deđerlendiril ecek ve IB	Yanıt Süresi: 4 hafta	Sorumlu Kurum: İLBANK	Prosedürler : řikâyet Mekanizma sının ikinci seviyesine iletilen herhangi bir řikâyet bulunmama ktadır.	



This project is funded by the European Union.
Bu proje Avrupa Birliđi tarafından finanse edilmektedir.
هذا المشروع تم تمويله من قبل الاتحاد الأوروبي

		bilgilendirilecektir. Şikâyetin yanıtı/çözümü, alt borçlu tarafından dilekçe sahibine iletilecektir. IB, şikâyet mekanizmasının sorunsuz bir şekilde işlemesi için alt borçluyu izleyecektir. Çözülemezse, dilekçe sahibi Asliye Hukuk Mahkemesi'ne sevk edilecektir.				
3'üncü Seviye						
GRM Bileşenleri				GRM uyarınca alınan önlemler		Açıklama
Sorumlu Makam: Sorumlu İlk Derece Mahkemesi	Yöntem: Yazarak	Prosedürler: Yasal düzenlemelere uygun olarak	Yanıt Süresi: Yasal düzenlemelere uygun olarak	Sorumlu Makam: Sorumlu İlk Derece Mahkemesi	Prosedürler: Şikâyet Mekanizmasının ikinci seviyesine iletilen herhangi bir şikâyet bulunmamaktadır.	

Ayrı bir ŞGM olarak, Dünya Bankası (DB) tarafından desteklenen bu projeden olumsuz etkilendiklerini düşünen topluluklar ve bireyler, Dünya Bankası'nın Şikâyet Giderme Servisi'ne (ŞGS) şikâyetlerini iletebilirler. ŞGS, alınan şikâyetlerin projeye ilgili endişeleri gidermek için derhal incelenmesini sağlar.



This project is funded by the European Union.
Bu proje Avrupa Birliđi tarafından finanse edilmektedir.
هذا المشروع تم تمويله من قبل الاتحاد الأوروبي

Projeden etkilenen topluluklar ve bireyler, Őikayetlerini, Dũnya Bankası'nın politika ve prosedũrlerine uymaması nedeniyle zarar meydana gelip gelmediđini veya gelebileceđini belirleyen Dũnya Bankası'nın bađımsız TeftiŐ Paneli'ne iletebilirler. Őikayetler, endiŐeler dođrudan Dũnya Bankası'nın dikkatine sunulduktan ve Banka Yönetimi'ne yanıt verme fırsatı verildikten sonra herhangi bir zamanda iletebilir.

Dũnya Bankası'nın kurumsal Őikayet Giderme Servisi'ne nasıl Őikayette bulunacađınız hakkında bilgi ŐGS web sitesinden edinilebilir: <http://www.worldbank.org/en/projects-operations/products-and-services/grievance-redress-service>.

Dũnya Bankası TeftiŐ Paneli'ne Őikayetlerin nasıl sunulacađına iliŐkin bilgiler TeftiŐ Paneli'nin web sitesinden edinilebilir: www.inspectionpanel.org.

5.1 Topluluk Dũzeyinde Őikayet Giderme Adımları

Adım 1: Őikayetin sunulması – Anonim olarak yapılanlar dahil olmak ũzere Őikayetler, Őu kanallarla Projeye sunulabilir:

- Muhtarlık ofislerinde ve proje Őantiye ofisinde bulunan Őikayet kutularına yazarak
- Adı ve iletiŐim bilgileri projeden etkilenen mahalleler ve projeden etkilenen kiŐilerle paylaŐılan Őikayet görevlisine dođrudan telefon gŕrŐmeleri yaparak veya WhatsApp mesajları atarak
- Topluluk irtibat görevlisiyle toplantılar yaparak
- Topluluk irtibat görevlisine e-posta gŕndererek

Adım 2: Őikayetlerin kaydedilmesi – Mahalle dũzeyinde, telefon aramaları ve WhatsApp yoluyla alınanlar dahil olmak ũzere tũm Őikayetler, derhal proje Őikayet kayıt defterine kaydedilecektir. Őikayet kutuları, KASKİ Topluluk İrtibat Görevlisi tarafından haftalık olarak kontrol edilecek ve bu görevli muhtarlarla da haftalık koordinasyon toplantıları yapacaktır.

Adım 3: Őikayetin alındıđının onaylanması – Őikayetin alınmasından itibaren ũç iŐ günü içinde, topluluk irtibat görevlisi Őikayeti gŕnderenle iletiŐime geçerek Őikayetin alındıđını onaylayacak ve Őikayeti çŕzmek için önerilen adımlar hakkında bilgi verecektir.

Adım 4: İstiŐare ve soruŐturma – ŐGK, Őikayetin esasını ve kapsamını belirlemek için istiŐare ve soruŐturma faaliyetleri yũrũtecektir. Bu soruŐturma, Őikayetin alınmasından itibaren en fazla 30 gün içinde tamamlanacaktır. Ancak, Őikayetin aciliyeti ve/veya hassasiyetine bađlı olarak, bir (1) iŐ haftası içinde acil iŐlem yapılacaktır. Őikayetleri iletenlerle ve ilgili paydaŐlarla gŕrŐmeler gerçekteŐirilecektir. Gerekirse Őikayetin çŕzũmlenmesini kolaylaŐtırmak için muhtar ile koordineli hareket edilecektir. SoruŐturma için gerekli olan belgeler incelenecektir. Toplanan tũm bilgiler uygun Őekilde belgelenecektir.

Adım 5: Çŕzũm ve geri bildirim – Őikayetlerin alınmasından itibaren 45 gün içinde Őikayetlere çŕzũm sađlanması için tũm çabalar gŕsterilecektir. ŐGK, karŐılıklı olarak Kabul edilebilir bir çŕzũm bulmak için



This project is funded by the European Union.
Bu proje Avrupa Birliđi tarafından finanse edilmektedir.
هذا المشروع تم تمويله من قبل الاتحاد الأوروبي

şikayeti gönderenle işbirliđi içinde çalışacaktır. Çözüm, belirlenen süre içinde şikayeti gönderene yazılı olarak sağlanacaktır. Anonim şikayetler için yanıtlar, proje sahasında ve muhtarlık ofisinde ilan edilecektir.

Adım 6: Şikayetin itirazı – Başvuru sahibi/şikayetçi karardan memnun kalmazsa, proje düzeyindeki ŞGK'ya itiraz edebilir.

Adım 7: Takip faaliyetleri – Anlaşmaya varılmasının ardından, tüm taahhüt edilen eylemlerin, çözümsüz sorunlara yer bırakmayacak şekilde gerçekleştirildiğinden emin olmak için süreç izlenecektir. Şikayet gönderenlerden ve anonim şikayetler söz konusu olduğunda muhtarlardan, mutabık kalınan eylemlerin tamamlanmasının ardından çözüme ilişkin geri bildirimleri istenecektir.

Adım 8: Belgeleme ve raporlama – Süreç, şikayet kayıt defterinde belgelenir ve dosya kapatılır.

6. BÜTÇE TAHSİSİ

Proje Sahibi, PEK ile yapılan istişareler, nüfus sayımı ve varlık araştırması sonucunda, AEP için aşağıdaki bütçe hazırlanmıştır. Nakit tazminat, uzmanlar tarafından yapılan değerlendirme değerlendirmelerine göre belirlenmiştir. Etkilenen ekonomik varlıklar olarak badem ağaçlarının değerlendirme değerlendirmesi Ek-2'de, inşaat kaynaklı toz nedeniyle tarımsal verimlilikte yaşanan düşüşe ilişkin tazminat hesaplaması ise Ek-3'te sunulmuştur. Nakit tazminatlar, PEK ve KASKİ tarafından protokolün imzalanmasının tamamlanmasının ardından ve DY-45 inşaatına başlanmadan önce ödenecektir. Protokolün imzalanması için öngörülen tarih Temmuz 2025 sonudur.

Bu nakit tazminatlara ek olarak, sosyo-ekonomik anket bulgularına ve saha ziyareti sırasında yapılan gözlemlere dayanarak, proje süresince uygulanacak olan KASKİ ile birlikte özel olarak tasarlanmış projeler/müdahaleler belirlenmiştir. AEP'nin bileşenleri PEK ile görüşülmüştür ve kararlaştırılmıştır.

LAP'ın tam teşekküllü uygulanmasına ilişkin bütçe ve zaman çizelgesi Tablo 6-1'de verilmiştir.

Tablo 6-1. AEP'nin Bütçesi ve Zaman Çizelgesi

Etkilenen Kategoriler	Hak (YYÇ)	AEP Bileşeni	Maliyet, TL	Birim	AEP'nin Uygulanma Zaman Çizelgesi
Mahsuller, ağaçlar ve diğer arazi tabanlı ürünler	Ürün değeri (piyasa fiyatı) ve ürün için yapılan yatırım tutarı (girdi, işçilik, ağaçların yaşı). Her ürün ve/veya ağaç, özelliklerine (yıllık veya çok yıllık, olgunluk, en az 3 yıllık ortalama verim vb.) göre değerlendirilecektir.	Etkilenen parseldeki 54 badem ağacının nakit tazminatı	67,194.08	54	Eylül 2025
		İnşaat kaynaklı toz nedeniyle tarımsal verimlilikteki düşüş için nakit tazminat (268 ağaç)	57,605.10	268	Eylül 2025



This project is funded by the European Union.
Bu proje Avrupa Birliđi tarafından finanse edilmektedir.
هذا المشروع تم تمويله من قبل الاتحاد الأوروبي

Yasal Kiracılar	Yeni bir yer bulma ve taşınma yardımı ve geçiş ödeneđi. Kira sözleşmesi erken feshedilirse, kiracıların kayıp yaşamamasını sağlamak için tazminat.	Etkilenen parselin kirası için nakit tazminat			Eylül 2025
Geçim kaynaklarının olumsuz etkilendiđini gösteren hassas gruplar	PEK'lerin geçim kaynaklarının yeniden sağlanmasına yardımcı olun. Duruma bađlı olarak, 6 aylık asgari ücrete eşdeđer geçim kaynađı geri kazanım paketi veya duruma bađlı olarak belediye ve/veya diđer kurumlar tarafından sağlanan bir iş fırsatı veya diđer sosyal destek mekanizmaları.	Sera inşaatı	60,000	1	Eylül 2025
		Bademlerin arasına dikilecek üç yıllık zeytin fidanları	20,000	80	Eylül 2025
		Deprem nedeniyle çatlayan duvarların onarımı	15,000	4	Eylül 2025
		Belediyenin sosyal yardım programları		1	Eylül 2025
TOPLAM			XXXX		



This project is funded by the European Union.
Bu proje Avrupa Birliđi tarafından finanse edilmektedir.
هذا المشروع تم تمويله من قبل الاتحاد الأوروبي

7. MÜDAHALELERİN UYGULANMASI İÇİN KURUMSAL DÜZENLEME

KASKİ, AEP'nin genel yürütülmesinden sorumlu olacaktır. KASKİ'nin görevlendirilen yetkilisi, etkilenen kişilerle koordinasyon sağlamak ve gerekli kaynakları sağlamak dahil olmak üzere AEP'nin tam olarak uygulanmasını sağlamaktan sorumlu olacaktır.

8. İZLEME VE RAPORLAMA

MSİP'nin (Belediye Hizmetleri İyileştirme Projesi – BHİP) YYÇ'si (Yeniden Yerleşirme Çerçevesi) uyarınca, izlemenin amacı şunları doğrulamaktır:

- Açıklanan eylemlerin ve taahhütlerin tam ve zamanında uygulandığı
- Uygun etkilenen kişilerin, kararlaştırılan zaman çizelgeleri içinde tam tazminat haklarını aldığı
- Projeden etkilenen kişiler tarafından sunulan şikayetlerin takip edildiđi ve gerektiğinde uygun düzeltici eylemlerin uygulandığı.


Birincil izleme sorumluluđu KASKİ'ye ait olacaktır. KASKİ, yukarıda belirtilen maddeleri raporlama formatlarına ekleyecek ve bu raporları Dünya Bankası'na sunulmak üzere İLBANK'a gönderecektir.

Denetim danışmanı, KASKİ'ye projenin uygulanmasının stratejik çerçeveye tam olarak uygun olmasını sağlamada ve bu proje planında belirtilen faaliyetlerin yeterli şekilde izlenmesi ve raporlanmasında yardımcı olacaktır.



This project is funded by the European Union.
Bu proje Avrupa Birliđi tarafından finanse edilmektedir.
هذا المشروع تم تمويله من قبل الاتحاد الأوروبي

Ek-1: Saha Teslim Onayı ve Tercümesi



T.C.
ORMAN VE SU İŐLERİ BAKANLIđI
Orman Genel Müdürlüğü KahramanmaraŐ Orman Bölge Müdürlüğü

Sayı : 50983953.408.160-06/
Olur No: 36
Konu: Saha Devir Oluru

BAKANLIK MAKAMINA

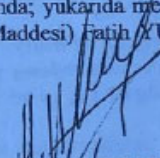
Talep Sahib : Fatih YURDAGÜL
İzin Konusu : Özel Ađaçlandırma
Rapor Tarihi : 28.01.2008
Alanı (m²) : 94600,00 m²
İli : KahramanmaraŐ
İlçesi : Merkez
Köyü /Beldesi : Kaçaracasu

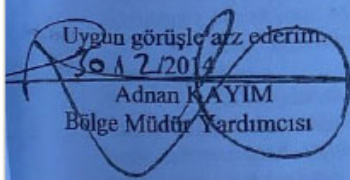
Mevkii : KahramanmaraŐ ili Merkez ilçesi Kaçaracasu Orman İşletme Müdürlüğü,
Elmalar Orman İşletme Şefliđi, (Elmalar Serisi 723,724 ve 725 nolu bölme) içerisinde Hanifi
ARSLAN adına 94600.00 m² lik ormanlık alanda özel ađaçlandırma izni için makamın
08.02.2008 tarih ve 53 sayılı olurlarıyla 49 yıl süreli muvafakat verilmiŐti.

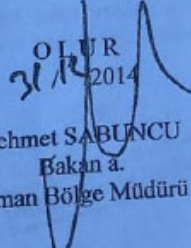
KahramanmaraŐ Orman İşletme Müdürlüğü'nün 31.03.2014 tarih ve 596363 Sayılı yazısında; Hanifi ARSLAN'ın Özel ađaçlandırma sahasını devir etmek istediđi devir almak isteyen Fatih YURDAGÜL ile birlikte müŐterek vermiŐ oldukları bila tarihli dilekçelerine istinaden KahramanmaraŐ Orman İşletme Müdürlüğü'nce bahse konu saha mahallinde incelettirilmiŐ, neticede düzenlenen 28.03.2014 tarihli gerekçe raporu ve ekleri ilişikte sunulmuŐtur.

Konu yerinde incelettirilmiŐ olup, ilgili Orman İşletme Müdürlüğü tarafından olumlu görüşle gönderilen rapor ve diđer eklerinin incelemesi sonucunda; yukarıda mevkii, alanı ve konusu belirtilen sahanın (Özel ađaçlandırma tamiminin 21. Maddesi) Fatih YURDAGÜL'e devrinin uygun olacađı kanaatiyle;

Bilgilerinize ve geređini arz ederim.


M. Hüseyin AKÇAY
Ađaçlandırma ve Silvikültür Şube Müdürü V.


Uygun görüşle arz ederim.
30.12/2014
Adnan KAYIM
Bölge Müdür Yardımcısı


OLUR
31/12/2014
Mehmet SABUNCU
Bakan a.
Orman Bölge Müdürü

TÜRKİYE CUMHURİYETİ



This project is funded by the European Union.
Bu proje Avrupa Birliđi tarafından finanse edilmektedir.
هذا المشروع تم تمويله من قبل الاتحاد الأوروبي

ORMAN VE SU İŐLERİ BAKANLIđI

Orman Genel M¼d¼rl¼đ¼

KahramanmaraŐ Orman B¼lge M¼d¼rl¼đ¼

Ref No: 50983953.408.160-06/

Onay No: 36

Konu: Saha Teslim Onayı

BAKANLIđA

M¼racaat Sahibi: Fatih YURDAG¼L

İŐin Konusu: zel Ađaçlandırma

Rapor Tarihi: 28.01.2008

Alan (m²): 94,600.00

İl: KahramanmaraŐ

İlçe: Merkez

K¼y/Belde: Karacasu

Konum:

KahramanmaraŐ Orman İŐletme M¼d¼rl¼đ¼ sınırları ierisinde, Elmalar Orman İŐletme Őefliđi'nin yetki alanında (Elmalar Serisi, 723, 724 ve 725 nolu b¼lmeler), Hanifi ARSLAN lehine 94.600,00 m²'lik ormanlık alan iin Bakanlıđın 08.02.2008 tarih ve 53 sayılı onayı ile 49 yıllıđına zel ađaçlandırma izni verilmiŐtir.

KahramanmaraŐ Orman İŐletme M¼d¼rl¼đ¼'n¼n 31.03.2014 tarih ve 596363 sayılı yazısına g¼re, Hanifi ARSLAN zel ađaçlandırma alanının devrini talep etmiŐ, Fatih YURDAG¼L ise alanı devralma niyetini belirten tarihsiz bir dilekeyi birlikte sunmuŐtur. Bu talep ¼zerine, belirlenen alan KahramanmaraŐ Orman İŐletme M¼d¼rl¼đ¼ tarafından incelenmiŐ olup, 28.03.2014 tarihli gerekeli rapor ekleriyle birlikte sunulmuŐtur.

Yerinde yapılan inceleme ve ilgili Orman İŐletme M¼d¼rl¼đ¼ tarafından olumlu g¼r¼Őle sunulan rapor ve eklerinin incelenmesi sonucunda, alanın konumu, alanı ve konusu bakımından zel Ađaçlandırma Y¼netmeliđi'nin 21. maddesi uyarınca Fatih YURDAG¼L'e devredilmesinin uygun olacađı sonucuna varılmıŐtir.

Bilgilerinize ve gerekli iŐlemlerin yapılmasına sunulmuŐtur.

FATİH YURDAG¼L'E AİT ZEL AĐALANDIRMA REVİZYON PROJESİ

REVİZYON GEREKELERİ:



This project is funded by the European Union.
Bu proje Avrupa Birliđi tarafından finanse edilmektedir.
هذا المشروع تم تمويله من قبل الاتحاد الأوروبي

Kahramanmaraş Orman Bölge Müdürlüğü'ne bađlı Kahramanmaraş Orman İşletme Müdürlüğü sınırları içerisinde bulunan Elmalar Orman İşletme Şefliđi sınırları içerisinde bulunan 9,46 hektarlık alan, 08.02.2008 tarihli ve 53 sayılı Bakanlık Onayı ile Hanifi Arslan'a 49 yıl süreyle ağaçlandırma amacıyla tahsis edilmiştir.

2008 yılında Hanifi Arslan'ın özel ağaçlandırma projesi kapsamında tahsis edilen 9,46 hektarlık alanda tesis ve dikim çalışmaları yapılmış, ardından 3 yıllık bir bakım dönemi geçirilmiştir. Ancak daha sonra yapılan ölçümler, sahanın 0,83 hektarlık bölümünde teknik olarak ağaçlandırma çalışmalarının yapılamadığını ortaya koymuştur. Bu nedenle 2010 yılında bir revizyon yapılmıştır.

Kahramanmaraş Orman İşletme Müdürlüğü'nün 31.03.2014 tarihli ve 596363 sayılı resmi yazısına göre, Hanifi Arslan özel ağaçlandırma alanının devrini talep etmiştir. Alanı devralmak isteyen Fatih Yurdagül, Arslan ile birlikte tarihsiz bir dilekçe sunmuştur. Bu dilekçeye dayanarak Kahramanmaraş Orman İşletme Müdürlüğü tarafından yerinde inceleme yapılmış ve 28.03.2014 tarihli bir teknik rapor düzenlenmiştir. Devir işlemi uygun bulunmuş ve 31.12.2014 tarihli ve 36 sayılı Bakanlık Onayı ile alan Fatih Yurdagül'e devredilmiştir.

Buna göre, alanın revizyona ihtiyacı olduğu tespit edilmiştir.

1 – PROJE ALANI KONUMU:

KURUM	KOD	ADI
Orman Bölge Müdürlüğü		Kahramanmaraş
Orman İşletme Müdürlüğü		Kahramanmaraş
Orman İşletme Şefliđi		Elmalar
Orman Yönetim Planı (Seri)		Elmalar
İl	46	Kahramanmaraş
İlçe		Merkez
Köy/Mahalle		Elmalar / Karacasu - Kırım
Proje Numarası		Kahramanmaraş

2 – AĞAÇLANDIRMA BAŞVURUSU SAHİBİNE İLİŞKİN BİLGİLER:



This project is funded by the European Union.
Bu proje Avrupa Birliđi tarafından finanse edilmektedir.
هذا المشروع تم تمويله من قبل الاتحاد الأوروبي

İsim-Soyisim: Fatih Yurdađul

Tebligat Adresi: Kırım Mahallesi, Karacasu Beldesi/KAHRAMANMARAŞ

Telefon: 05335414363

3 – AĐAÇLANDIRILACAK ALAN:

3.1 – Toplam Alan:

Tablo-1

Kompartıman No	Alan (ha/hektar)
723	7,52
724	0,11
725	1,83
TOPLAM	9,46

Ek-2: Etkilenen Ekonomik Varlıklar Olarak Badem Ađaçlarının Deđerleme Deđerlendirmesi ve Tercümesi



This project is funded by the European Union.
Bu proje Avrupa Birliđi tarafından finanse edilmektedir.
هذا المشروع تم تمويله من قبل الاتحاد الأوروبي

MÜTEM-İM CÜZ (AĞAÇLARIN) DEĞERİ

27.11.2024

Kahramanmaraş İli Dukadirođlu İlçesi Karacasu Ferhuş Mahallesi Maliye Hazinesine ait tapulama harici taşınmazda projesinde içme suyu deposu alanına isabet eden ağaçların Cins,yaş,sayısı ve bedeli aşağıda tablo halinde verilmiştir.

Kahramanmaraş Gıda Tarım ve Hayvancılık Müdürlüğü'nün 2019 yılı Ağaçların yerinde yeniden incelenerek tahmini değer tablosundan ortalama değerler alınarak ağaç bedelleri aşağıda hesaplanmıştır.

CİNSİ	YAŞI	SAYI (AD)	DEĞERİ TL/AD	ENKAZ DEĞERİ (TL /AD)	NET DEĞERİ (TL / AD)	TOPLAM DEĞERİ (TL)
Badem	11-15	54	223.00 TL	8.00 TL	215.00 TL	11,610.00

TOPLAM	11,610.00 TL
---------------	---------------------

İsmail YURDAGÜL'e ait özel ağaçlandırma sahası içerisinde Dukadirođlu İlçesi Karacasu Ferhuş Mahallesi Maliye Hazinesine ait tapulama harici taşınmazda İçmesuyu Deposuna İsbet ağaçların 2019 yılı için Cins, yaş, sayı ve bedeli Ek'li tabloda verilmiştir.

Maliye Bakanlığının Bakanlığının yıllara göre yeniden değerlendirme oranlarıyla hesaplanan Kahramanmaraş Gıda Tarım ve Hayvancılık Müdürlüğü'nün 2024 yılı için Ağaçların tahmini değerleri aşağıda hesaplanmıştır.

2019 için hesaplanan toplam değer
2020 yılı değerlendirme oranı (9,11%)
2021 yılı değerlendirme oranı (%36,20)
2022 yılı değerlendirme oranı (%122,93)
2023 yılı değerlendirme oranı (%36,20)
2024 yılı değerlendirme oranı (%58,46)

Toplam	
11,610.00 TL	
1,057.67 TL	12,667.67 TL
4,585.70 TL	17,253.37 TL
21,209.57 TL	38,462.93 TL
6,245.72 TL	44,708.65 TL
22,485.43 TL	67,194.08 TL

2024 yılı için bulunan toplam değerdir

67,194.08 TL

Murat AYTUĞ
Ziraat Mühendisi



This project is funded by the European Union.
Bu proje Avrupa Birliđi tarafından finanse edilmektedir.
هذا المشروع تم تمويله من قبل الاتحاد الأوروبي

Ek-3: Tazminat Hesabı ve Tercümesi

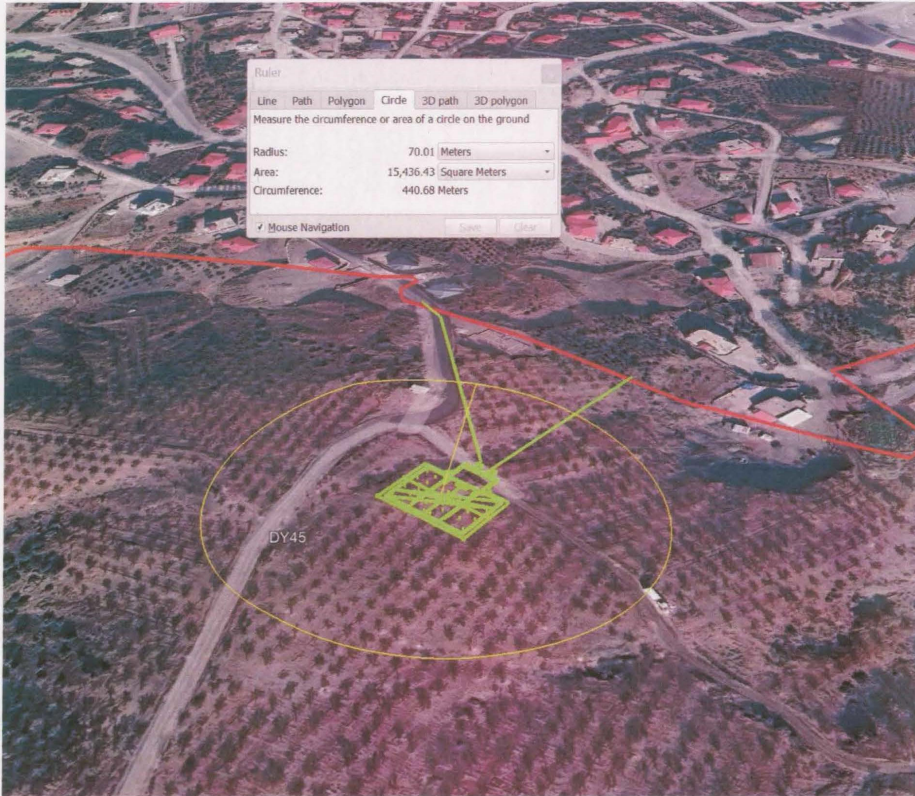
UZMAN TEKNİK BİLİRKİŞİ RAPORU

Konu : İnşaat tozunun meyve ağaçlarının verim ve kalitesine etkisi

İşbu uzman teknik bilirkişi raporu Kahramanmaraş Su ve Kanalizasyon İdaresi Genel Müdürlüğü'nün talebi üzerine HMK. 293. Maddesi gereğince hazırlanmıştır.

Kahramanmaraş İli Dulkadirođlu İlçesi Karacasu Ferhuş Mahallesi Maliye Hazinesine ait tapulama harici taşınmaz projesi üzerinde içme suyu deposu inşaatı sürecinde inşaat tozundan olumsuz etkilenebilecek ağaçların cinsi sayısı ve verim ve kaliteye olumsuz etkisi aşağıda belirtilmiştir.

İnşaat süresince, inşaat alanının sınırlarından 50 metre yarıçapı mesafedeki ağaçların toz nedeniyle fotosentez etkinliğinin düşeceği tespit edilmiştir.



İnşaat zamanının bitkide meyve oluşumunun hangi dönemine geldiđi de tozun verime olumsuz etkisinde oldukça önemlidir. İnşaatın 2025 yılı bahar ayları ile birlikte başladığında badem ağacının meyve oluşum dönemine rastlayacak ve meyve verimi ile birlikte kalitesine de olumsuz etki yapabilecektir. Bu nedenle meyve verimi ve kalitesinde % 20 azalma olacağı



This project is funded by the European Union.
Bu proje Avrupa Birliđi tarafından finanse edilmektedir.
هذا المشروع تم تمويله من قبل الاتحاد الأوروبي

deđerlendirilmiřtir. Buna gore, 15.43 da alanda 268 adet 16-20 yařlarında Badem ađacı olduđu tespit edilmiřtir ve hesaplamalar buna gore yapılmıřtır.

Tařınmaz zerinde dikili bulunan meyve ađalarının verim maliyet deđerleri Kahramanmarař Dulkadirođlu İle Tarım ve Orman Mdrlđnn 2024 yılı meyve ađaları ve fidanları iin belirlemiř olduđu deđerler esas alınarak elde edilmiřtir. retim maliyetleri ierisinde yer alan tarla kirası, dner sermaye faizi ve genel idare giderleri ıkarılarak hesaplama yapılacaktır.

retim masrafları ve brt gelir hakkında bir kısım Yargıtay Kararları bulunmaktadır.

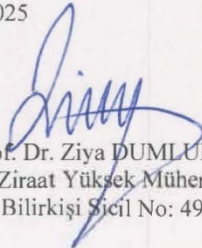
- ✓ retim Masrafları Brt Gelirin 1/3'den fazla olamaz ynnde ki karar; Yargıtay 5. Hukuk Dairesinin 22/03/2017 tarih ve 2017/1294 E., 2017/8886 K., Yargıtay 5. Hukuk Dairesinin 19/04/2017 tarih ve 2017/4283 E., 2017/11230 K.
- ✓ retim Masrafları Brt Gelirin 1/3 Oranında Alınması ynnde ki karar; Yargıtay 5. Hukuk Dairesinin 13.04.2015 tarih ve 2015/1728 E., 2015/7867 K.
- ✓ retim Masrafları Brt Gelirin 1/3'den az olamaz ynnde ki karar; Yargıtay 5. Hukuk Dairesinin 20/03/2019 tarih ve 2018/4853 E., 2019/5047 K.

Resmi veri cetvellerinde rn bazında 1/3 oranından uzaklařıldıđı grlmektedir, bu nedenle yukarıda belirtilen Yargıtay itihatları dikkate alınarak retim masrafları brt gelirin 1/3' oranında hesaplamalara dhil edilmiřtir.

Cinsi	Alanı (da)	Verim (kg/da)	Fiyatı (kg/TL)	Toplam retim Deđerleri (TL)	Toplam retim Masrafları (TL)	Net Gelir (Arazi S.Faizi Hari) (TL/da)	Toplam Gelir (TL)	Tozdan Kaynaklı Toplam Zarar (- %20, TL)
Badem	15.43	350	80	28,000.00	9,333.00	18,666.00	288,026.70	57,605.10

Buna gore,

Fatih YURDAGL'e ait zel ađalandırma sahası ierisinde Dulkadirođlu İlesi Karacasu Ferhuř Mahallesi Maliye Hazinesine ait tapulama harici tařınmaz projesi zerinde ime suyu deposu inřaatı srecinde inřaat tozunun Badem verim ve kalitesine muhtemel zararı **57,605.10 TL** olarak hesaplanmıřtır. 20.01.2025


Prof. Dr. Ziya DUMLUPINAR
Ziraat Yksek Mhendisi
Bilirkiři Sicil No: 49473